

Beau Regard

Volume 28

Numéro 10

Décembre 2023
Janvier 2024

Journal communautaire de Sainte-Lucie-de-Beauregard

Je tiens à remercier les membres du comité du journal pour leur travail et je tiens à remercier tout le monde pour leur soutien !

Je souhaite à toutes et à tous Joyeux Noël, Bonne année, Santé et Bonheur !

Raymond Paré, président
Journal Le Beau Regard



Le Beau Regard

21, Route des Chutes
Sainte-Lucie-de-Beaugard, Qc.
G0R 3L0

Pour nous contacter :

Téléphone: 418 223-3231 - France

Télécopieur : 418 223-3121

Courriel : lebeaugard@sogetel.net

Équipe

Raymond Paré : Président
Gaston Roy : Vice-président, Mise en page
France Couette : Secrétaire, Rédactrice
Nicole Gautreau : Trésorière
Valère Roseberry : Chronique « Cerveau alerte, Ste Web
Irène Chatigny : Administratrice
Louis Lachance : Administrateur



Culture
et Communications

Québec

Politique du journal

Le journal se garde toujours le privilège de modifier ou écourter certains textes ou encore de refuser de publier des articles. Le journal ne s'engage pas à retourner les textes et les photos non sollicités. De plus, les opinions qui y sont exprimées n'engagent en rien les membres de la rédaction et l'origine d'un texte est de la responsabilité de la personne qui le signe.

Tirage

Ce journal est membre de l'AMECQ (*Association des médias écrits communautaires du Québec*); il reçoit l'appui du Ministère de la Culture et des Communications et est imprimé chez Imprimerie Pierre Fournier. Il est tiré à deux cent quinze exemplaires et est distribué gratuitement sur le territoire de la municipalité. Les contributions volontaires sont bienvenues et grandement appréciées; ils contribuent à balancer le budget et à améliorer la qualité du journal.

Tarifs de publication

1 page : 17\$ / mois, 150\$ / année
½ page : 12\$ / mois, 100\$ / année
¼ page : 7\$ / mois, 60\$ / année
Carte d'affaires : 20\$ / année.
Petites annonces : sans frais

Carte de membre

Au coût annuel de 6\$ pour les résidents et de 12\$* pour les autres désireux de se joindre, la carte de membre rend le détenteur éligible à dix tirages au cours de l'année en plus de lui garantir la réception de tous les volumes du journal parus au cours de la période d'adhésion.

* Un montant additionnel correspondant aux coûts du postage est exigé en sus.

Dons

Tombée

Un article devant paraître dans le journal du mois suivant doit être fourni avant le 15 du mois courant.

Nous apprécions votre compréhension à cet égard et nous vous remercions de votre précieuse collaboration.

Dans ce numéro

- P. 3 Affaires municipales
- P. 19 Horaire des messes, Party de Noël
- P. 20 La Fabrique
- P. 21 Postes Canada
- P. 22 Vie d'Église
- P. 23 Un cerveau alerte
- P. 24 Communiqué Bistreau d'érable
- P. 26 Fête de Noël
- P. 27 Souper de Noël
- P. 28 Capsule biblio-info
- P. 29 Coin du lecteur – C'est Noël dans les cœurs
- P. 30 Vœux Marché Ste-Lucie
- P. 31 Vœux Parc des Appalaches
- P. 32 Rép. Cerveau alerte, Comité des loisirs, Vœux
- P. 33 Lire et faire lire
- P. 34 Vœux
- P. 36 Chèques-cadeaux
- P. 37 Vœux
- P. 40 Capsule SQ
- P. 41 Capsule Droits
- P. 42 Église Évangélique
- P. A-1 et suivantes : Nos annonceurs
- Dos Calendrier

Gagnante du mois

(contactez France au 418-223-3231)

*Madame Jeannine Guillemette
se voit offrir un chèque de 10\$
du Journal Le Beau Regard*

Félicitations !

LES RENCONTRES DU CONSEIL SERONT À LA SALLE DU CONSEIL AU 21, ROUTE DES CHUTES

Il est encore d'actualité de porter des gestes afin de limiter la transmission de virus (rhume, grippe, Covid, etc.) tel que le port du masque, le lavage des mains ainsi que la distanciation sociale d'au moins 1 mètre, si vous avez des symptômes.

LES PROCHAINES DATES DU CALENDRIER 2023-2024 DES SÉANCES DU CONSEIL MUNICIPAL

Lundi le 4 décembre, à 19 h 30

Lundi le 8 janvier à 19 h 30

Lundi le 5 février à 19 h 30 (à confirmer selon l'avis public)

** Sachez qu'il y a toujours une possibilité de changer une date du calendrier à une rencontre subséquente. **



Tous les membres du conseil vous souhaitent de passer un agréable temps des Fêtes entouré de vos proches et amis. Bonne et heureuse année 2024!



HEURES D'OUVERTURE DU BUREAU MUNICIPAL

Du lundi au vendredi :

AM	FERMÉ
PM	OUVERT DE 13 H 00 À 16 H 00

* L'horaire sera affiché à la porte d'entrée et décrit sur la boîte vocale. S'il y a absence, vous en serez avisés. *

Prenez note que si vous avez des documents ou autre à déposer au bureau municipal et que nous sommes fermés, vous pouvez les insérer dans la boîte blanche, à droite de la porte extérieure.

FERMETURES : DU 25 DÉCEMBRE 2023 AU 8 JANVIER 2024 INCLUSIVEMENT. (Présence sporadique de Bianca)

POUR REJOINDRE LE BUREAU MUNICIPAL

418-223-3122 + choisir une option ci-dessous :

- | | |
|--|------------------------|
| 1 - Bureau municipal (direction, comptabilité) | 5 - Bibliothèque |
| 2 - Permis de feu obligatoire (du 15 mars au 15 nov.) | 6 - Service de garde |
| 3 - Bureau d'accueil touristique (Parc des Appalaches) | |
| 4 - Bureau de poste | 8 - Chalet des loisirs |

Les vœux du maire

La période des fêtes est une belle occasion pour chacun de célébrer en famille et entre amis. Profitez de ce temps pour vous reposer et surtout, profitez des moments inoubliables avec tous ceux que vous aimez.

En mon nom et au nom de tous les conseillers municipaux, je vous souhaite ainsi qu'à vos êtres chers, tout ce qu'il y a de mieux pour 2024; paix, santé, bonheur et amour!

Revenez reposés et souriants, alors que nous travaillerons fort au développement et à la prospérité de nos collectivités.

Louïs Lachance, maire





BABILLARD



BESOIN DE FAIRE GARDER VOS ENFANTS?

Contactez Alexis Corriveau-Gonthier, qui a son cours de gardiennage, au (418) 223-3280.

*** Pour les personnes intéressées à publier une annonce sur le babillard, contactez-nous à la municipalité (418) 223-3122, poste 1.*

PERMIS DE FEU

(ENTRE LE 15 NOVEMBRE ET LE 15 MARS)

Le permis de feu n'est pas obligatoire. Par contre, si vous avez l'intention de faire brûler hors foyer des branches ou des rebuts de bois, il est tout de même **TRÈS IMPORTANT** d'en aviser le service incendie afin de leur éviter un déplacement et d'engendrer des frais inutiles. Voici l'une de ces personnes à contacter :



- M. Yves Paré, pompier responsable (418) 223-3122 #2
(418) 223-3205
(418) 223-3901
- M. Pierre Bolduc, pompier (418) 249-8554



Perdrix : 16 septembre 2023 au 15 janvier 2024

COÛT DES PERMIS (EN VENTE AU MARCHÉ STE-LUCIE)

Perdrix ou petits gibiers : 22,90 \$



* * * AVIS AU CHASSEURS * * *

Afin d'assurer la sécurité des utilisateurs du Parc des Appalaches, nous vous demandons de **NE PAS** vous installer près des sentiers ainsi que des refuges. Le respect et la courtoisie sont toujours de mise en temps de chasse.

Nous vous remercions de votre collaboration habituelle!

La Municipalité de Sainte-Lucie-de-Beaugard & Le Parc des Appalaches

Coup d'œil sur la Chaudière-Appalaches

Diffusion : 1^{er} novembre 2023

Indicateurs clés de la Chaudière-Appalaches



Population totale
(1^{er} juillet 2022)

444 072



13,3 pour mille
(taux d'accroissement
annuel 2022-2021*)



Produit intérieur brut
(PIB aux prix de base) (2021)

21 263 M\$



8,8 %
(variation annuelle)



Revenu disponible
par habitant (2021)

33 221 \$



4,9 %
(variation annuelle)



Taux de chômage
(15-64 ans) (2022)

1,9 %



- 1,6 points de %
(écart annuel)

Principaux secteurs économiques selon le PIB en 2021¹



Construction

8,8%



Soins de santé
et assistance sociale

8,7%



Commerce
de détail

6,0%



Services
d'enseignement

5,8%



Commerce
de gros

5,7%

1. Sont exclus les secteurs suivants : finance et assurances, services immobiliers et services de location et de location à bail et gestion de sociétés et d'entreprises (SCIAN 52, 53 et 55)

Faits saillants

La population de la Chaudière-Appalaches a augmenté entre 2021 et 2022, et cette hausse est la plus forte enregistrée dans la région depuis que les données sont disponibles. Au cours des quatre dernières années, la croissance s'est accélérée pour atteindre un rythme supérieur à celui d'un bon nombre de régions. L'âge moyen de la population est plus élevé, et la part des 65 ans et plus y est plus forte qu'à l'échelle québécoise.

Après avoir progressé de 3,3 % en 2020, le PIB de Chaudière-Appalaches a connu une accélération de sa croissance en 2021 et a augmenté de 8,8 %. Le revenu disponible par habitant, pour sa part, a poursuivi sa croissance pour atteindre 33 221 \$. Il reste toutefois inférieur à celui du Québec.

En 2022, la région présente un des taux d'emploi des 15-64 ans les plus élevés de la province. Le taux de chômage a baissé, tandis que le taux de postes vacants a augmenté. En 2022, le salaire horaire moyen offert par les employeurs de la région pour ces postes a augmenté (+ 9,3 %), mais il demeure inférieur à la moyenne québécoise.

Dans les MRC

La MRC la plus peuplée de la Chaudière-Appalaches, Lévis, a vu sa population augmenter fortement entre 2021 et 2022, le taux d'accroissement de sa population s'est établi à 17,0 pour mille, ce qui représente un gain estimé de 2 600 habitants. La population est aussi en forte hausse dans des territoires voisins, Lotbinière et La Nouvelle-Beauce. Ces trois MRC, toutes situées en partie ou en totalité dans la RMR de Québec, présentent également les plus faibles parts des 65 ans et plus de la région. En revanche, dans les MRC des Appalaches, de L'Islet, de Montmagny et des Etchemins, les 65 ans et plus comptent pour plus du quart de la population. Dans ces quatre MRC, la valeur moyenne des résidences unifamiliales est sous les 200 000 \$ selon l'exercice financier de 2023 des municipalités, soit bien en deçà de la moyenne régionale.

HÉBERGEMENT TOURISME

Sainte-Lucie-de-Beauregard



DES CHALETS TOUT-ÉQUIPÉS

Pour toutes les saisons!

Nos huit chalets peuvent accueillir de 2 à 4 personnes chacun! Les tarifs de base sont calculés pour une famille de 2 adultes et 2 enfants de moins de 16 ans.

Ce sont de petits chalets, abordables et confortables, parfaits pour des vacances en couple, entre amis ou en famille. En pleine nature, ils vous permettront de décrocher tout en faisant le plein d'énergie et de souvenirs.

Séjourner aux Micro-Chalets, c'est d'avoir la possibilité de voyager simplement !

Afin de vous faciliter la vie, nous avons équipé tous nos chalets des éléments essentiels au bon déroulement de vos vacances : frigo, grille-pain, bouilloire et cafetière, vaisselle, ustensiles, chaudrons, deux ronds électriques, micro-ondes, foyer au bois et BBQ (propane non fourni). De plus, un bloc sanitaire chauffé est à proximité.



(418) 223-3535



/microchalets

VOUS PLANIFIEZ DES VACANCES

EN PLEIN AIR?



Parc des Appalaches

La vraie aventure nature

Le Parc vous offre un choix varié d'hébergements pour toutes les natures! Plus de 150 sites de camping, des refuges en forêt et pour plus de confort, des chalets en bordure des lacs et des rivières vous permettront de savourer pleinement votre séjour et de décrocher au grand air. Faites ainsi durer le plaisir et partagez des moments inoubliables en famille, en couple ou entre amis.



(418) 223-3423



/parcappalaches

Pour se rassembler en famille ou entre amis, chaleureuse maison de 2 étages pouvant accueillir jusqu'à 13 personnes, adaptée pour handicapés et ami des animaux. Accès au Wi-Fi gratuit. Située en Chaudière-Appalaches, en plein cœur de Sainte-Lucie-de-Beauregard. Les sentiers pédestres, l'escalade du Mont Sugar Loaf, la navigation en kayak, en canot ou en ponton, balade en traîneau à chiens, sentiers de motoneiges et randonnée en raquettes sont des activités que l'on peut pratiquer à proximité.



Un petit plus...

Pourquoi pas prendre un cocktail sur la jolie terrasse (tourelle). Vous apprécierez la grande chambre froide pour conserver votre nourriture et breuvages.

Réservez en ligne sur [airbnb.ca](https://www.airbnb.ca)

LE TEMPS DES FÊTES APPROCHE... ...ENCOURAGEZ LOCAL!



CASSE-CROÛTE CHEZ DING

Nous sommes OUVERT les vendredis, samedis et dimanches
de 11 h 00 à 19 h 00.

Venez manger dans notre salle ou commandez pour apporter
au (418) 223-3200

PENSEZ AUX PETITES ENTREPRISES LOCALES



Location de micro-chalets
(418) 223-3535



Randonnée
Location de refuges
(418) 223-3423



Hébergement
Auberge Beauregard
Infos sur airbnb.ca



Produits de l'érable
Repas sur place
(418) 223-3832

Clinique L'arc-en-soi
Massothérapie
(418) 223-3976

MARCHÉ STE-LUCIE

HEURES D'OUVERTURE POUR LA PÉRIODE DES FÊTES



Dimanche 24 décembre :	8 h 00 à 17 h 00
Lundi 25 décembre :	11 h 00 à 16 h 00
Mardi 26 décembre :	9 h 00 à 19 h 00
Dimanche 31 décembre :	8 h 00 à 19 h 00
Lundi 1 ^{er} janvier :	11 h 00 à 16 h 00
Mardi 2 janvier :	9 h 00 à 19 h 00



HORAIRE DES ACTIVITÉS SPORTIVES

PICKLEBALL POUR LES ADULTES !

« Venez vous amuser tout en socialisant! »

TEMPORAIREMENT SUSPENDU

Par manque de ressources humaines...

Si vous êtes intéressés ou que si vous connaissez quelqu'un qui pourrait prendre en charge cette activité, contactez la municipalité au 418-223-3122, poste 1.



AU GYMNASSE DE L'ANCIENNE ÉCOLE PRIMAIRE À SAINTE-LUCIE

ACTIVITÉS SPORTIVES FAMILIALES

- AU GYMNASSE DE L'ANCIENNE ÉCOLE PRIMAIRE À SAINTE-LUCIE -

Pour qui?

Les enfants et adolescents d'âge scolaire

ACCOMPAGNÉS D'UN ADULTE OBLIGATOIREMENT

Quand?

**** CHANGEMENT DE JOURNÉE EN VIGUEUR DÈS DÉCEMBRE ****

À tous les mardis

Heures?

De 18 h 00 à 19 h 30

HORAIRE

DÉCEMBRE :

5 déc. soccer
12 déc. badminton

JANVIER :

9 janv. volleyball
16 janv. soccer
23 janv. badminton
30 janv. volleyball

Pour information

*Contactez Émilie Giguère
418-245-3400*

Si d'autres parents étaient intéressés à s'impliquer, il y aurait la possibilité de fermer plus tard...

TOUJOURS À LA RECHERCHE D'UNE PERLE RARE!

UN PROJET POUR UNE PERSONNE SEMI-RETRAITÉE OU RETRAITÉE??

OU BIEN

POUR ACQUÉRIR DE L'EXPÉRIENCE DANS LE DOMAINE DE LA PETITE ENFANCE??

Ce remplacement d'un congé de maternité est pour vous! Nous avons besoin de maintenir ce service pour nos petites familles. Plusieurs avantages intéressants!



**CANDIDAT(E)
RECHERCHÉ(E)!**

Prime de démarrage
de **3 500 \$**
salaire avantageux,
clientèle assurée et
soutien pédagogique

Bureau
coordonnateur
de la MRC
de Montmagny

**Projet pilote de responsable
en service de garde en communauté
dans les secteurs suivants :**
Sainte-Lucie-de-Beauregard.

monmetieraunsens.ca

Pour postuler ou obtenir de l'information,
communiquez directement avec
Valérie Cloutier, agente à la conformité.
valerie.cloutier@bcmontmagny.com
418-248-0506 poste 1

ACTIVITÉS AVEC L'ABC À VENIR!

ATELIERS SUR L'INTIMIDATION (AVEC DARLÈNE)

Lundi, le 11 décembre 2023 10 h 00 à 13 h 30

Mardi, les 9 et 23 janvier 2024 10 h 00 à 13 h 30

(Dîner sur place, dans la petite salle de la municipalité)



ACTIVITÉ INTERCULTURELLE

Samedi, le 13 janvier 2024 (Détails à venir...)



Horaire des départs

EN VIGUEUR

Du lundi au vendredi (1^{er} départ)

- Départ de Saint-Just-de-Bretenières : 6 h 15
- Arrivée à Montmagny : avant 8 h
- Départ de Montmagny : 15 h 45

Du lundi au jeudi (2^e départ)

- 2^e départ de Saint-Just-de-Bretenières : 9 h 30
- Arrivée à Montmagny : 10 h 30
- Départ de Montmagny : autobus de 13 h (+ de 3-4 personnes) ou de 15 h 45

Le vendredi

- Départ à midi, **sur demande seulement**
- Départ de Montmagny à 15 h 45

Samedi et dimanche

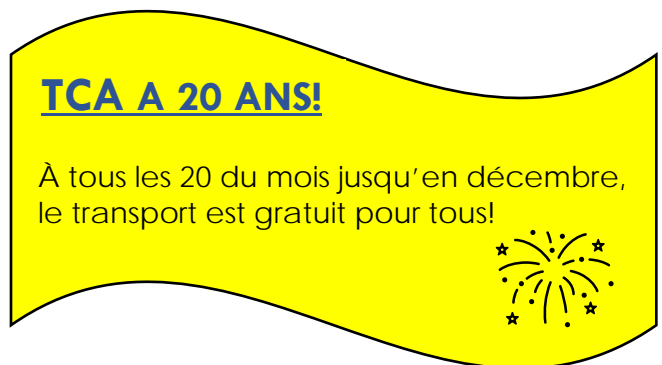
- Départ de Saint-Just-de Bretenières : 9 h
- Départ de Montmagny : 15 h 45

Attention : Tarif spécial pour le week-end, seulement 5 \$ aller-retour !

Dans le cadre du projet « Bâtir des ponts » en collaboration avec l'ABC des hauts-plateaux, il s'agit de transport personnalisé qui se donne entre huit (8) municipalités du Sud.

Par exemple : Une personne de Sainte-Lucie qui aimerait rendre visite à une autre personne à Sainte-Apolline ou encore une personne désirant aller faire son épicerie à Saint-Fabien, au tarif de 5 \$ l'aller-retour. Un groupe peut également profiter du service pour, par exemple, aller marcher dans les sentiers à Sainte-Lucie.

Pour se rendre aux activités intergénérationnelles, le transport est gratuit.



FILMONS

Ensemble!

Viens produire des
capsules vidéos qui seront
diffusées avec le cinéaste
de chez nous :
Samuel St-Pierre!




Tu as entre 12 et 18 ans?
Tu habites L'Islet-Sud ou Montmagny-Sud?
Tu aimes le cinéma?
Ce projet est pour toi!

Pour inscription ou information

Darlène ou Robyn

418 356-3737, poste 114 418 469-1311

Darlène Intervenante-Animatrice  Intervenante Robyn

L'ABC
des Hauts Plateaux



Avec la participation financière de :

Québec 

CONCOURS DE MAISONS DÉCORÉES POUR NOËL À SAINTE-LUCIE-DE-BEAUREGARD



À GAGNER

- 1er prix: 100 \$
2e prix: 75 \$
3e prix: 25 \$

Chez différents marchands de la municipalité

(tirage au sort le 22 décembre à 11 h)

BULLETIN D'INSCRIPTION AU CONCOURS DE MAISONS DÉCORÉES DE NOËL

Retournez ce coupon accompagné d'une photo par la poste ou par courriel (dg@sainteluciedebeauregard.com)

OU

déposez-le dans la boîte extérieure à la municipalité (si vous ne pouvez prendre la photo, contactez-nous, il nous fera plaisir de vous aider).

NOM: _____

ADRESSE: _____

TÉLÉPHONE: _____

COURRIEL: _____



JARDINS COMMUNAUTAIRES / COLLECTIFS

Une rencontre a eu lieu mardi le 21 novembre passé avec tous les participants qui ont bénéficié d'un bac à jardin. La présence également de madame Nancy Ouellet, des Serres du Cantons, ainsi que de madame Mélanie Brousseau, de la Ferme Flanc Sud, comptaient parmi les invités. Rappelons-nous que ces dernières avaient fourni les plantations nécessaires pour combler tous les bacs à jardins.

Un retour sur l'expérience a été fait. Somme toute, les commentaires ont été positifs; certains ont eu de belles productions, d'autres moins. Des discussions entre les participants et les invités ont été très intéressantes. La température, le climat, les soins apportés aux cultures et les insectes ravageurs ont été des facteurs à considérer.

Il a été établi qu'un groupe Facebook privé sera créé pour les participants et avec la participation des deux invités ci-hauts mentionnés. Des échanges tels que des questions, des suggestions de recettes, des capsules vidéo ainsi que des trucs et astuces sur le jardinage pourront être faits entre eux.

Pour conclure, pour la saison de l'été 2024 à venir, les bacs ont déjà tous pris preneur. De plus, les bacs à fines herbes seront de retour, dont celui au bureau de poste et un seul (au lieu de deux) pour le jardin collectif.

Une rencontre sera prévue aux environs du mois de mars 2024 afin de préparer la nouvelle saison.

CONCOURS – « DONNE UN NOM À TA COUR INTERGÉNÉRATIONNELLE! »



35 suggestions nous ont été transmises



Bravo pour votre imagination et merci à tous de votre participation!

Lors de la séance du conseil du lundi 4 décembre prochain, une décision sera prise concernant le nouveau nom de la cour intergénérationnelle.

Restez à l'affût de notre page Facebook « Vivre à Ste-Lucie » ainsi que de notre site internet www.sainteluciedebeaugard.com pour connaître le grand vainqueur + son prix et celui ou celle qui se verra remettre un prix de participation.



OFFRE SPÉCIALE POUR LE TEMPS DES FÊTES



Vous ne savez pas quoi offrir comme cadeau de Noël ou pour tout simplement regarder avec vos familles et amis? Nous avons ce qu'il vous faut!

Des livres du centenaire sont encore disponibles ainsi que des livres de recettes.

(Idéal pour votre visite et pour essayer des recettes durant le temps des Fêtes.)



Le livre de recette = 15 \$ seulement (une baisse de 5 \$).
Le livre du centenaire = 50 \$ seulement.



Ou faites un deux en un en offrant les deux ensembles.

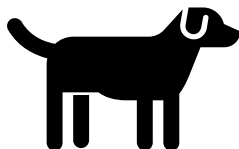
Pour information, contactez Bianca au (418) 223-3122 #1.

PROPRIÉTAIRE D'UN OU PLUSIEURS CHIEN(S)?

...saviez-vous qu'il est **OBLIGATOIRE** d'enregistrer votre/vos chien(s) auprès de la municipalité?

INSCRIPTION 2024

Commencez à y penser!



PRIX?

Seulement **10 \$** par année, par chien.

Informez-vous à la municipalité au
(418) 223-3122, poste 1

Offre de cours de RCR à Sainte-Lucie-de-Beauregard

Date de formation : 8 et 9 janvier 2024 + 15 et 16 janvier 2024

Pour vous inscrire, contactez madame Caroline Dagenais au 819-573-2992 #3327 ou au 1800-418-9399 (Formation Urgence Vie).

Si non subventionné dans votre quote-part CNESST ou que vous êtes absent après avoir donné votre nom, le prix est de 128,00 \$ + taxes / personne.

Le certificat du cours "Secourisme en milieu de travail" sera délivré aux participants qui auront assisté à l'ensemble de la formation. Dans le cas où le participant n'est pas présent pendant toute la durée de la formation, les frais de cours sont à la charge de l'employeur. Celui-ci se porte garant de la présence et de l'assiduité au cours des personnes inscrites. Pour reporter ou annuler votre participation au cours ci-dessus mentionné, vous devez nous en aviser au plus tard le 2 janvier 2024, sinon des frais de 128,00 \$ + taxes par personne vous seront facturés. Toutefois, un travailleur de la même entreprise peut, sans pénalité, remplacer un collègue qui ne peut se présenter. Formation Urgence Vie peut annuler ou reporter cette formation, en pareille situation, vous en seriez avisés au plus tard le 2 janvier 2024.

SOUPER DE NOËL DE LA FABRIQUE

*Le souper de Noël aura lieu après la Fête de Noël :
Samedi le 16 décembre*

Billets en vente auprès des administrateurs

Au plaisir de vous voir en grand nombre!

(Voir les détails à la page 27)

Le social du samedi soir

POUR QUI?

Gens seuls, couples, familles et enfants sont les bienvenus!

GRATUIT

**APPORTEZ VOTRE
BOISSON!**

PERMIS VALIDE POUR LA
CONSOMMATION SUR PLACE!

HORAIRE

(LES SAMEDIS SOIRS - 19 h 00 à 22 h 00)

2 - 9 décembre 2023

6 - 13 - 20 - 27 janvier 2024

3 février 2024

NOUS VOUS ATTENDONS EN GRAND NOMBRE!

(DANS LA GRANDE SALLE À L'ANCIENNE ÉCOLE PRIMAIRE)

ACTIVITÉS DISPONIBLES

- Console de jeux avec écran projecteur
- Jeux de fléchettes
- Billard
- Table de « Air hockey »
- Shuffleboard

La guignolée

LA GRANDE COLLECTE À SAINTE-LUCIE ET LAC-FRONTIÈRE

**Samedi le 2 décembre 2023
de 10h à 14h
Endroit: À la caserne de Ste-Lucie**



SOUS LA PRÉSIDENTE D'HONNEUR
DU SERVICE INCENDIE DE STE-LUCIE
ET DE LAC-FRONTIÈRE

Merci de votre grande générosité

Du **10 novembre au 1er décembre**, vous pouvez laisser
vos **denrées non-périssables** à la **municipalité**
dans la boîte prévue à cet effet.



Centre d'entraide familiale
DE LA MRC DE MONTMAGNY

Samedi le 2 décembre,
venez manger une soupe chaude,
un hot-dog, ou faire un don en argent
pour nos familles dans le besoin



REMERCIEMENTS



NOUS, LES MEMBRES DU CONSEIL, DÉSIRONS REMERCIER TOUS LES BÉNÉVOLES QUI ONT DONNÉ DE LEUR TEMPS AUX ACTIVITÉS OFFERTES DURANT TOUTE L'ANNÉE 2023. QUE CE SOIT POUR LE FESTIVAL SPORTIF, LE COMITÉ DES LOISIRS ET LA FABRIQUE, SANS TOUT CE BEAU MONDE, LES ÉVÉNEMENTS NE POURRAIENT AVOIR LIEU.

À CHAQUE ÉVÉNEMENT, NOUS SOMMES TOUJOURS IMPRESSIONNÉS DES SUCCÈS REMPORTÉS. IL NE NOUS EST PAS TOUJOURS POSSIBLE DE FAIRE LES REMERCIEMENTS À TEMPS À LA SUITE DES ACTIVITÉS, MAIS SACHEZ QUE LE DÉVOUEMENT DE TOUS ET CHACUN EST REMARQUABLE ET D'UNE IMPORTANCE CAPITALE.

**NOUS SOMMES CHANCEUX DE POUVOIR COMPTER SUR AUTANT DE BÉNÉVOLES...
SOUHAITONS QUE LES ACTIVITÉS CONTINUENT, GRÂCE À VOUS!**

LOCATION DE SALLE – LOCAUX DE LA MUNICIPALITÉ

Pour toute location de salle, veuillez communiquer avec la municipalité au (418) 223-3122, poste 1.

Salle communautaire avec la cuisine + ménage inclus = 75 \$
Gymnase (grande salle) + ménage inclus = 125 \$

Pour un événement **privé** de moins de 200 personnes = Permis de boisson **NON-OBLIGATOIRE**

Pour un événement **public** de moins de 200 personnes = Permis de boisson **OBLIGATOIRE**

À VENDRE / À LOUER / RECHERCHE

(sur le territoire de Sainte-Lucie)

- **Maison à vendre** au 83, rue Principale. S'adresser à monsieur Yves Dodier au (418) 834-2378. Si absent, veuillez laisser un message.
- **Maison de 2 étages à vendre** au 182, rue Principale, dans le village (anciennement Bar Beauregard et l'auberge de jeunesse). Terrain de 3 000 m². Consultez le site internet DuProprio pour toute information.
- **RECHERCHE ENTREPRENEURS** en construction de maisons, jumelés ou logements afin de les vendre ou de les louer. À cause d'une légère hausse de la demande, plusieurs personnes ont démontré de l'intérêt à s'établir ici. Si vous connaissez des entrepreneurs ou un contact qui pourraient nous aider, ils sont les bienvenus.



**** Si vous désirez placer une annonce, veuillez contacter la municipalité au (418) 223-3122 poste 1. ****

Horaire des messes de décembre 2023 et janvier 2024

3 décembre	Dimanche	10h30	Lac Frontière	L'Ôtel (église)
10 décembre	Dimanche	10h30	Sainte-Lucie	À l'église
17 décembre	Dimanche	10h30	Saint-Just	A l'église
24 décembre	Dimanche	10h30	Saint-Fabien	À l'église
31 décembre	Dimanche	10h30	Saint-Fabien	À l'église
7 janvier	Dimanche	10h30	Lac Frontière	L'Ôtel (église)
14 janvier	Dimanche	10h30	Sainte-Lucie	À l'église
21 janvier	Dimanche	10h30	Saint-Just	A l'église
28 janvier	Dimanche	10h30	Saint-Fabien	À l'église

* Horaire sujet à changement...

Priorité aux annonces faites au feuillet paroissial *

ENSEMBLE,
Faire une
vraie différence

JOURNÉE INTERNATIONALE DES BÉNÉVOLES

rabq.ca/5decembre



38^e édition · 5 décembre 2023

 RÉSEAU DE
L'ACTION BÉNÉVOLE
DU QUÉBEC

Québec 

NOUVEAU SERVICE AU BISTREAU D'ÉRABLE

PARTY DE NOËL

À PARTIR DU 30 NOVEMBRE

RANG 6 OUEST
SAINTE-LUCIE

Au programme :
Menu traditionnel des fêtes
Pour familles, groupes, entreprises
15 personnes et plus
Sur réservation
Permis d'alcool
Ambiance chaleureuse

Pour informations : Noémie
Le Bistreau d'érable
418-223-3832
www.bistreauderable.com

FABRIQUE DE SAINTE-LUCIE-DE-BEAUREGARD

COMPTE RENDU - ACTIVITÉS DU 19 NOVEMBRE

Dimanche le 19 novembre dernier se tenait une journée d'activités au profit de la Fabrique. Au programme il y avait un déjeuner brunch, un encan chinois, un bercethon pendant lesquelles défilait un vidéo de soirées tenues dans la paroisse en 2001-2002. Cette journée d'activités a été un franc succès autant point de vue levée de fonds que point de vue rassemblement de nos citoyens(nes) et participants(es) de l'extérieur que nous remercions sincèrement. Nous avons également eu l'honneur d'avoir la présence de notre député Mathieu Rivest. Ainsi, 224 personnes ont pu déguster un délicieux déjeuner brunch dans une ambiance chaleureuse.

Grâce à l'ensemble de nos bénévoles, cette journée a été rendu possible. Je tiens au nom du Conseil de la Fabrique et en mon nom personnel à remercier de tout cœur toutes les précieuses personnes de la paroisse et même de l'extérieur qui ont donné de leur temps. Sans leur implication au sein de notre communauté, une telle journée d'activités ne pourrait avoir lieu. Merci de faire la différence.

Selon la réponse obtenue de nos citoyens(nes) et la grande générosité dont ils(elles) ont fait preuve, je constate que leur soutien pour la conservation de notre église revêt une importance capitale pour notre paroisse. Nous tenons à les remercier sincèrement. Merci également à la Municipalité pour son support.

Enfin, et non le moindre au chapitre des remerciements, un énorme merci à nos généreux commanditaires et nos donateurs qui ont contribué au succès de cette belle journée d'activités car sans leur soutien, cette journée de levée de fonds au profit de la Fabrique n'aurait pas pu être menée à terme et nous donner un si bon résultat.



Alain Robert
Président du Conseil de la Fabrique



NOËL ET POSTES CANADA



Nous avons reçu nos timbres de Noël. Yeah! Nous vous mettons au défi de contribuer à la magie des fêtes en transmettant vos plus beaux messages d'amour et d'amitié aux personnes qui vous sont chères. C'est le temps de revenir à l'essentiel et de prendre soin des gens qu'on aime.



Le meilleur ruban pour emballer vos cadeaux de Noël, c'est au Bureau de Poste de Sainte-Lucie que vous allez le trouver. Des enveloppes, du papier Kraft, du Film à bulles et des boîtes de différentes dimensions sont aussi disponibles.



Si vous êtes à la recherche d'un cadeau spécial, venez jeter un coup d'oeil à notre catalogue de pièces de monnaie. Vous pourrez en commander sur place et les recevoir par la poste. Plusieurs modèles sont aussi disponibles au Bureau de Poste.



Joyeuses fêtes !

Pour nous joindre : 418-223-3999

Vie d'Église

Article tiré de *Mon arbre de Noël*, préparé par Clément Gagnon, pour le Service d'initiation chrétienne du diocèse de Ste-Anne-de-la-Pocatière



*Noël approche!
Jésus va naître
Depuis longtemps, il est attendu.*

Depuis très longtemps, le peuple d'Israël apprend à connaître son Dieu. Mais les gens ont l'impression de marcher dans la nuit. Ils ne voient pas bien où ils vont. Quand ils pensent bien connaître Dieu, il arrive quelque chose qui change tout. Dieu agit de façon imprévue et se fait connaître à eux sous un visage nouveau. C'est arrivé souvent et les gens ont fini par se dire: «Quand va-t-on cesser de marcher à tâtons? Quand pourrons-nous connaître vraiment notre Dieu? Quand cette nuit va-t-elle finir? Le jour où nous connaissons bien le Seigneur, nous serons heureux, et nous pourrons le suivre vers le bonheur qu'Il nous a promis».

Et voilà qu'après plusieurs années, Dieu leur envoie un grand prophète nommé Isaïe. Il leur disait: «Quand tout semblera sombre, vous verrez une grande lumière! Un petit enfant va naître d'une jeune fille. Il sera un nouveau roi pour tout le peuple. On l'appellera "Sage conseiller" et "Prince de la Paix". Il sera juste et bon. Il apportera une grande paix pour tout le peuple. Patience et vous verrez».

Alors tout le peuple, qui avait tant d'ennuis, se remit à espérer. Tous attendent le nouveau roi. Puisqu'il sera comme une grande lumière, il pourra alors les guider vers la paix de Dieu.

Les gens se disaient: «Peut-être qu'avec lui, la longue nuit finira et qu'enfin nous pourrons vraiment connaître Dieu et trouver le bonheur qui ne finit pas». Et le peuple attend ce nouveau roi, le Messie. Il attend et attend encore.

Oh! ils ont bien pensé le reconnaître quelques fois. Des gens disaient: «Nous avons trouvé le Messie...nous avons trouvé le Messie! Il est là-bas... Voici son nom».

Mais chaque fois, ce n'était pas lui. Le peuple était un peu déçu, mais il ne cessait jamais d'attendre et de chercher à reconnaître le grand Roi lorsqu'il naîtrait en Israël. Ils attendaient comme on cherche la lumière dans une nuit où il n'y a pas d'étoiles.





Un cerveau alerte

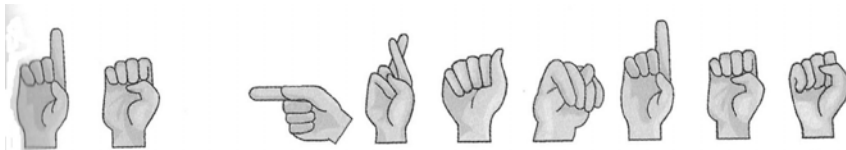
Par Valère Roseberry

1- Je vous présente des personnages célèbres, mais j'ai mêlé les lettres. Saurez-vous les retrouver? Je vous donne le premier duo pour vous mettre sur la piste.

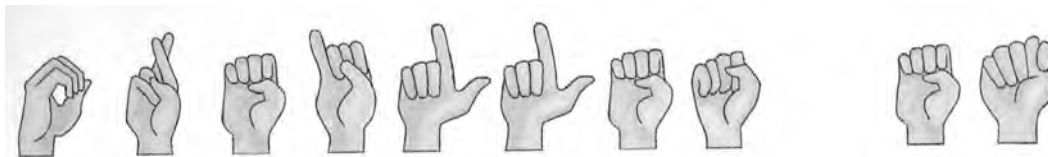
- a) AÉDAVEM Adam et Ève
- b) JUROLIMÉETOTE _____ et _____
- c) TAJARZANNE _____ et _____
- d) CLÉCÉSOPÂTARRE _____ et _____
- e) OBASÉTÉLRIXIX _____ et _____

2- Que dit ce message signé PETRONA ?



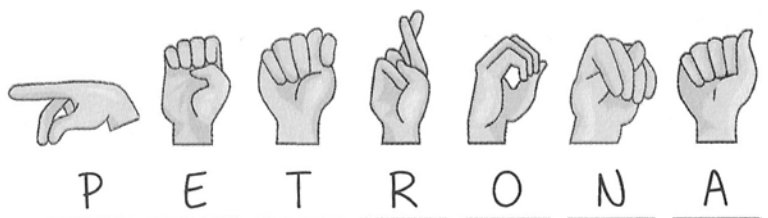


Vous trouverez les réponses à la page 32 du journal Le Beau Regard.





Message : _____





COMMUNIQUÉ DE PRESSE

Pour diffusion immédiate

Le Bistreau d'érable devient ESPACE CULINAIRE – repas de cabane à sucre du réseau Artisans à l'œuvre Québec

Sainte-Lucie-de-Beauregard, le 20 novembre 2023 — C'est en présence de nombreux invités, de leurs collaborateurs, leurs proches et la Société du réseau ÉCONOMUSÉE®, que Noémie G.-Régner et Jérôme Sauvageau, co-propriétaires du Bistreau d'érable et acériculteurs, ont dévoilé et inauguré leur nouveau concept d'ESPACE CULINAIRE — Repas de cabane à sucre.

Une expérience touristique à l'année !

Bien plus qu'une cabane à sucre saisonnière, Le Bistreau d'érable offre une expérience unique, complète et incontournable de la région et même, du Québec. Bien sûr, l'entreprise propose des repas de cabane à sucre traditionnels et de tire sur la neige. Cependant, Le Bistreau d'érable, est ouvert à l'année et offre des visites animées et une expérience d'interprétation unique ancrée à la fois dans les traditions culinaires et dans le monde contemporain.

La découverte d'un patrimoine culinaire !

Avec l'implantation de l'ESPACE CULINAIRE — Repas de cabane à sucre, l'accueil, les commodités, le confort et surtout, l'expérience touristique ont été complètement repensés au bénéfice du visiteur. « Pour les Québécois, la cabane à sucre est bien ancrée dans les traditions. C'est un rassemblement festif, traditionnel et familial qui nous distingue et nous rapproche comme peuple et c'est cette expérience que vous pourrez vivre chez nous », raconte Jérôme Sauvageau, copropriétaire.

En plus de l'agrandissement d'un bâtiment accueillant, l'aménagement d'un gazebo, d'une boutique, d'un coin pour les enfants et d'un espace de dégustation, l'entreprise offre aussi des circuits de visites guidées, où l'on peut entendre les témoignages de résidents de la région racontant leurs souvenirs de cabane à sucre. Été comme hiver, les visiteurs prendront plaisir à passer une partie de la journée dans les sentiers de marche et de raquettes, et termineront leur expérience autour du foyer extérieur. Le Bistreau d'érable est aujourd'hui plus que jamais, une **destination unique en son genre** au Québec.

« Notre désir de partager nos savoir-faire, tant pour la production de sirop d'érable que pour l'expérience de cabane à sucre, devait passer par **des installations optimales et de qualité qui permettent aux visiteurs de vivre une véritable expérience Artisans à l'œuvre** » a tenu à préciser Noémie Gautreau-Régner, la copropriétaire.

« Je suis ravie que le soutien de Développement économique Canada pour les régions du Québec (DEC) au Bistreau d'érable permette la réalisation d'un projet original comme celui de l'ESPACE CULINAIRE – repas de cabane à sucre, qui bonifiera assurément l'offre en tourisme dans Chaudière-Appalaches. Grâce aux investissements du gouvernement du Canada dans les expériences touristiques, nous sommes plus que

jamais prêts à recevoir des visiteurs de chez nous et de partout dans le monde », souligne l'honorable Soraya Martinez Ferrada, ministre du Tourisme et ministre responsable de DEC.

« Nous sommes heureux que le Bistreau d'érable devienne le tout premier ESPACE CULINAIRE au Québec, un nouveau concept touristique mis de l'avant par notre organisation. Un ESPACE CULINAIRE est une entreprise qui permet de faire vivre ou découvrir une pratique culinaire, un mets ou un produit issu de l'identité culinaire locale par le partage aux visiteurs. La rencontre avec l'artisan passionné et la dégustation sont au cœur de l'expérience vécue dans un ESPACE CULINAIRE. La Société du réseau ÉCONOMUSÉE® est fière de compter parmi ses membres une entreprise tout aussi inspirante que ses propriétaires, officiellement inaugurée aujourd'hui par la SRÉ », tenait à ajouter Carl-Éric Guertin, directeur général de la SRÉ.

Ce projet a été financé par l'entremise des programmes et partenariats, dont la MRC de Montmagny et Développement économique Canada pour les régions du Québec via le Fonds d'aide au tourisme, ainsi que par le ministère de l'Agriculture, des Pêcheries et de l'Alimentation dans le cadre du programme Territoires : priorités bioalimentaires et par l'entremise du Programme Proximité, mis en œuvre en vertu du Partenariat canadien pour l'agriculture, selon une entente conclue entre les gouvernements du Canada et du Québec.

Enfin, les propriétaires du Bistreau d'érable invitent la population à découvrir ses nouvelles installations lors de la journée portes ouvertes qui aura lieu le samedi 25 novembre de 10 h à 16 h. Les visiteurs se verront offrir de la soupe aux pois et des breuvages chauds gratuitement, trouveront des spéciaux sur les produits d'érable en boutique et pourront effectuer une visite gratuite de leur ESPACE CULINAIRE.

À propos du Bistreau d'érable

La cabane à sucre du Bistreau d'érable existe depuis 1996. C'est sous le son des chaudières et de l'ambiance rustique que s'est déroulée leur première décennie d'opération. Pour assurer le développement de l'entreprise, les années qui ont suivi ont servi à l'implantation d'un système de récolte plus moderne. Située à Sainte-Lucie-de-Beauregard en plein cœur du magnifique Parc Régional des Appalaches, la sucrerie exploite aujourd'hui plus de 25 000 entailles à tubulure sur le versant sud du Mont Sugar Loaf. Depuis 2017, l'entreprise est certifiée biologique par Ecocert Canada.

À propos de la Société du réseau ÉCONOMUSÉE®

La Société du réseau ÉCONOMUSÉE® (SRÉ) est une organisation internationale à but non lucratif créée en 1992. Elle fait entre autres le développement, l'implantation et la promotion du concept ÉCONOMUSÉE® et de six autres concepts comme l'ESPACE CULINAIRE, sous sa marque expérience Artisans à l'œuvre. La SRÉ travaille avec un réseau de partenaires afin de préserver et mettre en valeur la grande diversité de pratiques culturelles traditionnelles dans nos régions, et de développer des projets liés au patrimoine.

-30 -

Sources :

Pour l'ESPACE CULINAIRE / Le Bistreau d'érable

Noémie G.-Régner, Propriétaire

418 223-3832 | bistreauderable@hotmail.com | bistreauderable.com

Pour la Société du réseau ÉCONOMUSÉE®

Cindy Vaillancourt, Directrice des services aux membres, des communications et du marketing

418 671-2435 | cindyvaillancourt@economusees.com | artisansaloeuvre.com



FÊTE DE NOËL



à Sainte-Lucie-de-Beauregard



Samedi 16 décembre 2023

Au gymnase de l'école dès 13h

13h00 : Accueil des enfants

13h30 : Mots du maire et du curé

14h00 : Théâtre "Casse-Noisette"

**15h00 : Arrivée du Père Noël et
distribution des cadeaux**

15h30 : Collation, Tente à contes

16h00 : Jeux, bricolage, etc.

16h30 : Tirages de l'encan à Nicolas

17h30 : Souper de Noël de la Fabrique





Les gens de l'extérieur sont chaleureusement invités à cette superbe Fête de Noël ! Si vous avez des enfants prière de les inscrire auprès de la municipalité (nom, âge, parents, téléphone) et de fournir un cadeau d'une valeur de 25\$ environ ainsi qu'un livre de 10\$ environ que nous remettrons au Père-Noël pour distribution. N'hésitez pas à communiquer pour information...

**Pour information : Municipalité de Sainte-Lucie au 418 223-3122 #1
ou Gaston Roy au 418 223-3305**

SOUPER DE NOËL & SOIRÉE DANSANTE

ORGANISÉE PAR LA FABRIQUE DE SAINTE-LUCIE-DE-BEAUREGARD

**SAMEDI LE 16
DÉCEMBRE 2023
DÈS 17H30**

**SALLE DE L'ÉCOLE
19, ROUTE DES CHUTES**

**MUSIQUE AVEC LE
DUO DOUBLE G RANCH**



PRIX : 13 ans et plus : 25\$
Enfants : 0 – 6 ans : Gratuit
6 – 12 ans : 15\$

SOUPER TRADITIONNEL : Soupe, Pâté, Ragoût, Pomme de terre, Salade
Dessert : Bûche de Noël

REPAS POUR SORTIR : Entre 16h30 & 17h00
Aucune livraison

PRIX DE PRÉSENCE : Pour participer, inscrivez votre nom à l'endos de
votre carte

Cartes en vente auprès des membres du Conseil de la Fabrique :
Gilberte Gonthier 418-223-3836, Serge & Lyne Gonthier : 418-223-
3032, Tony Deschênes : 581-704-1651 Dany Bond: 418-271-2563,
Michel Garant: 418-223-3074, Alain Robert: 418-808-8380

BIENVENUE À TOUS

Bibliothèque municipale « La Bouquinerie »

21, route des Chutes, Sainte-Lucie-de-Beaugard
(418) 223-3122 poste 5, courriel : alabouquinerie@hotmail.com

Horaire

Les mercredis 18h30 à 19h30, les jeudis de 13h à 14h
Le 1^{er} et 3^e mercredi du mois de 15h30 à 16h30



***Votre bibliothèque vous souhaite
de très Joyeuses Fêtes !***



Rendez-vous d'automne 2023 du Réseau BIBLIO

Le 21 octobre dernier, Gaston et moi-même avons participé au Rendez-vous d'automne qui a eu lieu à Saint-Vallier. Le Réseau BIBLIO nous a fait part de ses nouveautés et les sujets suivants ont été discutés en sous-groupe : l'innovation, l'impact des bibliothèques sur les communautés et comment mettre en valeur notre bibliothèque. Le tout fut très intéressant.



Journée internationale des bénévoles le 5 décembre



Merci à tous nos bénévoles !



Services en ligne du Réseau Biblio

Pendant la fermeture de la bibliothèque, vous pouvez télécharger en ligne des romans, des documentaires, des revues et bien plus encore en visitant le site du RÉSEAU BIBLIO CNCA à : reseaubibliocnca.qc.ca



Horaire du temps des fêtes et régulier

La bibliothèque sera fermée à partir du 22 décembre et sera de retour avec l'horaire régulier mercredi, le 11 janvier 2024. **Pour accommoder les familles, nous serons ouverts mercredi, le 3 janvier de 14h30 à 15h30.**

Pour les dimanches, nous serons ouverts les 10 décembre 2023 et 21 janvier 2024.

N'oubliez pas de téléphoner à la bibliothèque au 223-3122 poste 5 avant de vous déplacer lorsque qu'il y a tempête.

*Nicole Gautreau, responsable
Gaston Roy, représentant municipal*

Pour se laisser aimer pendant cette belle période de l'année ça prend beaucoup de confiance en soi et d'estime de soi-même. C'est le regard de l'adulte sur l'enfant qui déterminera ce que sera la vie de l'enfant. Un regard confiant et bienveillant fera toute la différence et donnera à l'enfant de la confiance en soi. Ainsi, l'éducation sera plus positive et plus saine.

C'est tout ça qui met **Noël** dans l'air car toute la réussite humaine peut tenir dans cette seule prise de conscience de l'étrange miracle d'être en vie. C'est important d'apprendre à s'aimer soi-même. Nous n'avons rien à prouver à personne. C'est à chacun de nous de prendre soin de son moi. Même si parfois nous sommes très grands à l'intérieur de soi, il arrive souvent que nous sommes très petits. C'est bon de le voir et de l'accepter afin d'être fier de ce que nous sommes.



Nous avons besoin de paix et de sérénité si nous faisons le choix de penser que le meilleur est là maintenant. Nous avons alors une chance qu'il soit là et également demain. Ça nous apporte alors du mieux-être. Le temps que nous avons maintenant, c'est la priorité. C'est très important. Ce que nous en ferons aujourd'hui sera déterminant pour demain.

Il y a des personnes lumineuses qui éclairent nos vies. Levons les yeux vers elles pour reconnaître les choses importantes de la vie. Elles sont comme des rayons de soleil sur la route de notre vie pour apporter de l'amour, de la tendresse et surtout de l'espérance. Elles sont bienveillantes et ne jugent pas. Soyons pleinement présents à ce que l'on fait. Quel que soit la petite chose, donnons-lui toute la place qui lui revient. Plus nous avons de la gratitude, plus la gratitude vient à nous et nous apporte du mieux-être. N'oublions pas que la vie c'est un miroir.

La gratitude peut faire la différence dans notre journée et dans notre vie aussi. Elle apporte de l'énergie positive. Chaque moment est si précieux. C'est très important de retrouver cette part d'enfance au fond de nous, surtout en cette belle période des fêtes. De la gratitude nous en avons encore plus en nous rappelant les **Noëls** avec nos chers enfants. Voir leurs yeux qui brillent de bonheur en ouvrant leurs cadeaux.

Que ça passe vite la vie. L'enfance de nos enfants ce sont de beaux souvenirs à garder dans nos cœurs pour toujours. Merci à chacun et chacune de partager un peu de notre vie. La vie est belle et importante malgré les côtés moins faciles.

Enfants, famille et amis aussi. Surtout la santé! Paix! Joie! Sérénité!

Beaucoup d'amour et de tendresse avec les personnes qui partagent notre vie au quotidien. Tous ces moments sont si importants malgré l'incertitude. Que le pardon vous apporte la paix du cœur. **Joyeux Noël !**
Bonne année!



Je vous aime très fort

Marie-Ange Rouillard autrice, écrivaine





Profitant de Noël et le début

d'une nouvelle année,

Marché Ste-Lucie et

tout son personnel

tient à remercier sa fidèle clientèle pour son

encouragement tout au long de l'année,

et nous vous souhaitons santé, bonheur

et seulement le meilleur pour la prochaine année.

Louise et les employés

Line, Charlyne, Linda, Mélissa, Émy-Rose et Daven



HORAIRE POUR LE TEMPS DES FÊTES

DIMANCHE 24 DÉCEMBRE DE : 8 H À 17 H

LUNDI 25 DÉCEMBRE DE : 11 H À 16 H

MARDI 26 DÉCEMBRE DE : 9 H À 19 H

DIMANCHE 31 DÉCEMBRE DE : 8 H À 19 H

LUNDI 1 JANVIER DE : 11 H À 16 H

MARDI 2 JANVIER DE : 9 H À 19 H



**TOUTE L'ÉQUIPE DU PARC DES
APPALACHES VOUS SOUHAITE**

Joyeuses fêtes!



À découvrir cet hiver:

LE FATBIKE



Le Beau Regard

LE SKI DE FOND

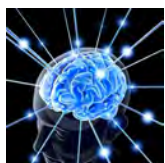


Page 31

LA RAQUETTE



Décembre 2023 - Janvier 2024



Un cerveau alerte - Réponses (p. 23)

- | | |
|-------------------|--------------------|
| 1- a) AÉDAVEM | Adam et Ève |
| b) JUROLIMÉETOTE | Roméo et Juliette |
| c) TAJARZANNE | Tarzan et Jane |
| d) CLÉCÉSOPÂTARRE | César et Cléopâtre |
| e) OBASÉTÉLRIXIX | Astérix et Obélix |

2- Message : On peut avoir de grandes oreilles et être sourd.

Des mercis gros comme le cœur !

Le Comité des Loisirs de Sainte-Lucie a tenu deux événements depuis le dernier journal Le Beau Regard. Nous tenons à remercier tous ceux et celles qui se sont impliqué(e)s de près ou de loin dans ces activités.

Le samedi 28 octobre une dizaine de monstres; Fernand Corriveau, Joey Corriveau-Paré, Denis Lajoie, Raymond Paré, Yves Paré, Jonathan Pelletier-Corriveau, Noémie Régnier, Céline Robidoux, Charles Sauvageau et Nathan Sauvageau ont hanté le Sentier de l'horreur au pied du mont Sugar Loaf à l'occasion de l'halloween. Tandis que Laïla Bernier, Mélissa Corriveau et Louise Therrien distribuèrent bonbons et chocolats chauds. Merci à tous pour avoir contribué au succès de cet événement.

Le samedi 11 novembre dernier nous accueillions 55 convives à notre dégustation Bières et saucisses. Cette activité bénéfice a permis de récolter 1481,05 \$ pour le Comité des Loisirs de

Sainte-Lucie. Nous tenons à remercier nos députés Mathieu Rivest et Bernard Généreux qui ont contribué financièrement à ce succès ! Merci à tous les généreux donateurs dont le Marché Ste-Lucie, le Bistreau d'érable, le IGA Montmagny et tous ceux que nous oublions. Un merci tout spécial à Valérie Macquart qui a pris en charge la cuisine et à celles qui l'ont aidée. Nous nous en voudrions de passer sous silence l'implication de l'ABC des Hauts plateaux qui a organisé, à l'occasion une activité interculturelle et intergénérationnelle.

En terminant un merci tout spécial et du fond du cœur à tous ceux et celles, et ils en aient, que nous aurons oubliés !!!

**Toute l'équipe du
Bistreau d'érable
vous souhaite un
Joyeux Noël !**



Bienvenue dans la belle aventure de



Comment expliquer les mines réjouies de Diane, France, Sylvain, Nicole, Gaston, Line et Sabrina? J'y étais aussi (Alice) pour en témoigner : nous célébrons le succès du programme printemps 2023 de l'Association Lire et faire lire.

En effet, nous terminions huit semaines de lecture en petits groupes de deux à cinq jeunes élèves, dans les écoles affiliées à l'ABC des Hauts-Plateaux, l'antenne locale de l'association, sous la houlette de Joanie Talbot-Pouliot (photo en médaillon).



Bravo aux bénévoles pour avoir pris le temps de partager un moment de lecture avec les dix-neuf élèves qui ont participé au programme 2023.

Comment fonctionne Lire et faire lire?

Initiative née en Bretagne, le programme Lire et faire lire a été implanté à travers la France dès 1999, et le Québec dès 2002. L'ABC des Hauts-Plateaux coordonne le projet pour notre secteur.

Parrainée par quelques noms bien connus au Québec, comme Benoît Brière, Marie Laberge, Dany Laferrière et Kim Thúy, l'Association Lire et faire lire fonctionne de manière très simple.

Une fois par semaine, durant l'année scolaire, des aînés bénévoles-lecteurs se rendent dans une école de leur région pour lire des histoires aux enfants. Bien important, les aînés invitent les élèves à lire à leur tour devant leurs amis, par le biais de jeux, d'animations autour des personnages, de l'histoire etc.

Cela représente quoi, concrètement?

À Saint-Fabien-de-Panet, nous avons des petits groupes de quatre ou cinq élèves de première année, qui lisent déjà bien.

Notre objectif est de susciter le plaisir de la lecture et le goût des livres chez les enfants, ce n'est pas de leur apprendre à lire. Jamais nous ne remercierons assez nos enseignant-e-s d'offrir la lecture en cadeau à leurs élèves.

Justement, tout au long des huit sessions, nous avons pu compter sur leur belle complicité et sur leur conseil avisé au niveau de l'animation et de la gestion de nos petits groupes, parfois un peu turbulents mais toujours dynamiques, prêts à découvrir de nouveaux personnages et à faire courir leur imagination.



Et bien sûr, Joanie, de l'ABC des Hauts-Plateaux, nous a guidés et supportés.

Par exemple, elle a bien exposé ce qu'est Lire et faire lire, ce qui est souhaité de la part des bénévoles, ce qu'on peut attendre des liens qui se créent avec les enfants, et mille autres facettes de l'activité.

Elle a bien insisté pour que durant l'heure de rencontre, tant le bénévole que chacun des enfants lise à son tour.

Surtout, Joanie nous a guidés dans le choix de livres. Sa voiture était chargée d'une mine d'or d'albums sélectionnés tout spécialement pour développer l'imaginaire, le vocabulaire, pour découvrir la richesse de la littérature.

Merci pour tout ceci, Joanie!

Aimeriez-vous plus d'information? Voici le lien vers le site de l'Association : www.lireetafairelire.qc.ca

Et pour l'ABC des Hauts-Plateaux : Joanie Talbot-Pouliot, Animatrice en lecture et intervenante de proximité Tél. : (418) 469-1311



***Je suis très reconnaissante envers ma fidèle clientèle et je vous remercie sincèrement
Que le Nouvel An vous apporte bonheur, santé et paix ainsi qu'à tous vos proches***

***Le salon sera fermé le 24, 25 et 26 décembre,
31 décembre, 1er et 2 janvier 2024
Ouvert les samedis 23 et 30 décembre***

Salon Lynda Enr
418-245-3551
Lynda Laverdière, prop.



**Que Noël puisse apporter un peu plus de temps...pour ce qui compte vraiment...
et des vœux chaleureux
pour des moments heureux !**

***Joyeux Noël et Bonne Année !
Pharmacie Isabelle Caron Inc.***

35, rue Principale
Saint-Pamphile
418-356-3341

361, rue Principale
Ste-Perpétue
418-359-3388

En cette période de festivité et de réjouissance, nous tenions à vous exprimer notre gratitude pour votre confiance et votre fidélité.

Que 2024 vous apporte santé, bonheur et prospérité.

Joyeuses Fêtes à toutes et à tous!

***Annabelle, Philippe et tous les membres de l'équipe
de la pharmacie à Saint-Fabien***





*Nous vous souhaitons 365 journées de ciel bleu,
une multitude d'étoiles dans les yeux, pour aborder
avec allégresse l'année qui approche. Bonne et
heureuse année !*

Équipe CAMPO MÉTAL INC

ICI, on les accepte!



UNE INITIATIVE DE



SDÉ
Montmagny



Chambre de commerce et d'industrie
de la MRC de Montmagny

LES CHÈQUES-CADEAUX MONTMAGNY, C'EST QUOI?

- Créés spécialement pour soutenir l'achat local
- Disponibles en coupures de 10 \$ et de 25 \$
- Conçus pour être échangeables dans tous les commerces et services de la MRC de Montmagny
- Un formidable outil pour encourager **TOUTES** les entreprises de la MRC de Montmagny!

LES CHÈQUES-CADEAUX MONTMAGNY, COMMENT ÇA MARCHE?

- Aussi bon qu'un billet de banque!
- **LE CLIENT** l'utilise pour faire ses achats (aucun retour de monnaie)
- **LE COMMERÇANT** le dépose directement dans son compte bancaire
- C'est tout!

Pour se procurer des Chèques-Cadeaux Montmagny et pour en savoir davantage, il suffit de contacter la Société de développement économique de Montmagny en communiquant par téléphone au **418 241-5555** ou en visitant leschequescadeaux.ca.

POINTS DE VENTE

- **BUREAU DE LA SDÉ DE MONTMAGNY** 101-B, avenue Sainte-Julie, Montmagny
- **BOUTIQUE DOUBLE PAS** 126, rue Saint-Jean-Baptiste Est, Montmagny
- **BABEL CAFÉ** 15, rue Jacob, Cap-Saint-Ignace
- **ALIMENTATION ST-FRANÇOIS** 335, chemin Saint-François, Saint-François-de-la-Rivière-du-Sud
- **BISTREAU D'ÉRABLE** 51, 6^e Rang Ouest, Sainte-Lucie-de-Beaugard
- **AU FOURNEAU** 300, 4^e Avenue, Saint-Paul-de-Montminy



*Nous vous souhaitons de
Joyeuses Fêtes
Remplies d'amour et de réjouissances !
Que ce temps de l'année
vous apporte joie et bonheur !
Guylaine et Gaston*



*Horaire des fêtes
Fermé le 23, 24, 25 et 26 décembre 2023
Ouvert le 27, 28 et 29 décembre 2023
Fermé le 30 et 31 décembre 2023 et 1^{er} et 2 janvier 2024
Ouvert le 3, 4 et 5 janvier 2024*

*Massothérapie L'Arc-en-Soi
72, rue principale, Sainte-Lucie-de-Beauregard
Tél : (418) 223-3976*



*Nous profitons de cette période
de réjouissances pour vous
offrir nos Meilleurs Vœux
pour le Temps des Fêtes !*



*Gagnon Meubles et son équipe
378, rue Principale Sud
Sainte-Perpétue
418-359-2424*



Puisse ce Noël terminer l'année en cours sur une note joyeuse et faire place à une nouvelle année lumineuse et pleine d'espoir.

Nous vous souhaitons un Joyeux Noël et une nouvelle année pleine de Santé, de bonheur et d'amour pour vous et ceux qui vous sont chers.

Merci de votre collaboration et de votre confiance !

L'équipe CARRXPRT St-Fabien !

Guillaume, Suzanne, David, et Sylvain ❧





*Nous profitons de
l'occasion pour vous
remercier de votre confiance
et vous souhaiter nos
meilleurs vœux de bonheur,
de santé et de prospérité
pour la nouvelle année.*

*Meilleurs vœux,
Paul & Isabelle*

Paul & Isa
sur mesure





Capsule SQ

Les décorations lumineuses

- Utilisez des lumières décoratives homologuées par un organisme reconnu comme CSA et ULC.
- Privilégiez des ampoules à faible émission de chaleur (exemple: LED)
- Examinez vos décorations lumineuses avant de les installer. Jetez celles qui sont défectueuses, séchées ou fendillées.
- Débranchez-les avant de remplacer des ampoules. Assurez-vous que les ampoules de remplacement ont le même voltage que les anciennes.
- N'utilisez pas à l'extérieur des décorations conçues pour l'intérieur, et vice-versa.
- Tout article utilisé à l'extérieur doit être branché à une prise avec disjoncteur de fuite à la terre (au besoin, communiquez avec un maître électricien pour en faire installer une).
- Si vous placez des décorations extérieures près du sol, fixez les cordons de rallonge autour de piquets de bois pour les tenir loin de la neige et de l'eau.

Attention de ne pas surcharger le circuit électrique.

Éteignez les décorations lumineuses dès que vous quittez la maison ou allez au lit! L'utilisation d'une minuterie est conseillée.

- Après le temps des fêtes, rentrez les guirlandes et les cordons de lumières extérieures pour éviter qu'ils soient endommagés par les intempéries et le soleil.

Les décorations lumineuses doivent être utilisées pour une période de temps restreinte. Elles ne sont pas conçues pour un usage à long terme.

Les cordons de rallonge

- Utilisez des cordons de rallonge homologués par un organisme reconnu comme CSA ou ULC. Évitez les cordons trop longs qu'il faudrait enrouler. Le câble risquerait alors de surchauffer et de provoquer un arc électrique.
- Si vous devez utiliser un cordon de rallonge pour vos décorations extérieures, assurez-vous d'abord qu'il est conçu pour un usage extérieur.

Ne surchargez pas les prises de courant et les cordons de rallonge. Utilisez plutôt une barre d'alimentation.

- Ne placez pas de cordons de rallonge dans un endroit passant. Installez le sapin et les autres décorations électriques près d'une prise de courant; de cette façon, le cordon de rallonge ne sera plus nécessaire.
- Ne cachez pas vos cordons de rallonge sous un tapis ou une carpe. Le poids des gens qui marchent sur le tapis et la friction occasionnée par les pas peuvent endommager le cordon et accroître les risques d'incendie.
- Ne laissez pas courir un cordon de rallonge dans une entrée de porte. L'isolation du cordon pourrait être endommagée si la porte se refermait dessus.
- N'utilisez qu'un seul cordon de rallonge à la fois. Ne branchez pas des cordons de rallonge bout à bout.



Me Francis Paradis

La clause résolutoire dans un bail commercial

De façon générale, en matière de baux en lien avec la location d'un immeuble, un locateur impayé ne peut se faire justice et expulser lui-même le locataire en défaut de respecter ses obligations.

En effet, normalement, la résiliation d'un bail devra toujours être ordonnée par le Tribunal pour que le mauvais payeur soit ensuite expulsé par huissier. Bien que cette règle s'applique en tout temps dans le cas d'un bail résidentiel, il existe une exception en matière de baux commerciaux lorsque le bail contient une clause bien particulière.

Le bail commercial est un bail de location dont l'objet principal ne vise pas l'hébergement résidentiel. Il s'agit par exemple d'un locateur qui loue des locaux à une entreprise pour qu'elle puisse y exercer ses activités commerciales.

Le type de clause qui fait l'objet de la présente chronique se nomme la clause résolutoire. Une telle clause, si elle se trouve dans un bail commercial et qu'elle est bien rédigée, permettra l'expulsion d'un locataire en défaut de respecter ses obligations sans devoir se rendre devant les Tribunaux.

Cette clause doit prévoir ce qui constitue un cas de défaut. L'exemple classique étant un retard de quelques semaines dans le paiement du loyer. Une fois le défaut constaté, un avis écrit est transmis au locataire fautif, si ce dernier ne remédie pas à la situation, il pourra être expulsé par le locateur.

Les Tribunaux ont cependant déjà statué qu'une telle cause ne peut avoir d'effet si elle est abusive. L'abus pourrait notamment résulter du fait que la clause ne prévoit pas suffisamment de temps pour que le locataire avisé de son défaut puisse y remédier. Dans un tel cas, la clause serait alors réputée être non écrite.

Ainsi, il peut être pertinent de consulter un professionnel afin de s'assurer que votre bail comporte toutes les clauses requises pour vous garantir les meilleures protections.

Réflexion...

Un enfant nous est né, un fils nous a été donné, et le gouvernement sera sur son épaule ; et on appellera son nom : Merveilleux, Conseiller, Dieu fort, Père du siècle, Prince de paix.

Ésaïe 9. 6

Aujourd'hui, dans la cité de David, vous est né un sauveur, qui est le Christ, le Seigneur.

Luc 2. 11

Noël

La fête de Noël est censée rappeler la naissance de Jésus Christ, dont la date n'est d'ailleurs pas connue. C'est vers 330 que Noël a commencé à être fêté à Rome, le 25 décembre. Il s'agissait de remplacer les fêtes païennes du solstice d'hiver : on célébrait alors, dans l'Empire romain, la "renaissance" du soleil lorsque les jours recommencent à grandir. En parlant de la venue de Jésus, l'évangéliste Luc parle de "l'Orient d'en haut qui nous a visités". D'où l'amalgame de cette fête du soleil avec la naissance de Jésus qui venait illuminer notre nuit.

Certes Jésus est la lumière du monde (Jean 8. 12). Il le dit lui-même. Mais la fête de Noël instituée par les hommes ne porte pas ce caractère car elle n'est pas mentionnée dans la Parole de Dieu. Si, pour beaucoup de chrétiens, Noël reste une occasion particulière de célébrer la naissance de Jésus Sauveur, celui qui le reconnaît comme le Seigneur et qui croit qu'il est mort et ressuscité peut se souvenir de lui et de ces événements merveilleux tout au long de l'année.

Cela le remplit de joie et de reconnaissance, et le pousse à une louange permanente. Il se remémore sans cesse ce fait unique : Dieu est apparu dans ce monde. Il a pris la forme d'un petit enfant. Sa venue parmi les hommes était annoncée depuis 700 ans : "Voici, la vierge sera enceinte et enfantera un fils, et on l'appellera du nom d'Emmanuel, qui se traduit : Dieu avec nous" (Matthieu 1. 23 ; Ésaïe 7. 14).



Église Chrétienne Évangélique

Adresse : 130, Route 204, St-Just

Téléphone : (418) 244-3010

Personne ressource : Jean-Marc Bolduc (418)244-3740

Personne ressource : Michel Ferland (418)249-4601

Site Web: <http://www.eglisechretiennestjust.net>

Si vous ne possédez pas la Bible et que vous aimeriez la lire, n'hésitez pas à nous en demander une. Elle vous sera gratuitement envoyée sur simple demande de votre part.



Décembre 2023



Dim	Lun	Mar	Mer	Jeu	Ven	Sam
Bacs vert et bleu: Au chemin le soir de la date indiquée pour cueillette le lendemain.	● Nouvelle lune ☾ Premier quartier ○ Pleine lune ☽ Dernier quartier				1 ÂGÉ D'OR 18h30 Charlemagne	2 GUIGNOLEE 10h à 14h Caserne Voir p.xx SAMEDI SOCIAL 19h à 22h Gymnase
3 MESSE 10h30 à Lac-Frontière Église (Ôtel)	4 REUNION 19h30 Conseil municipal	5 ACTIVITES SORTIVES 18h à 19h30 Gymnase, Soccer	Bac bleu 6 BIBLIOTHEQUE 15h30 à 16h30 et 18h30 à 19h30 Nicole et Carole	7 BIBLIOTHEQUE 13h à 14h JOUJOUTHEQUE 18h à 20h30 École, local R-33	8 ÂGÉ D'OR 18h30 Charlemagne	9 SAMEDI SOCIAL 19h à 22h Gymnase Voir p. 15
10 MESSE 10h30 à Sainte-Lucie Église BIBLIOTHEQUE 18h30 à 19h30	Bac vert 11	12 FRIFRIF 12h30 à 13h30 ACTIVITES SORTIVES 18h à 19h30 Gymnase, Badminton	13 BIBLIOTHEQUE 18h30 à 19h30 Noémie	14 BIBLIOTHEQUE 13h à 14h REUNION 19h Festival Sportif Salle du conseil	15 ÂGÉ D'OR 18h30 Charlemagne	16 FETE DE NOËL 13h Gymnase Voir p.26 SOUPER NOËL Voir p. 27
17 MESSE 10h30 à Saint-Just Église	18	19	Bac bleu 20 BIBLIOTHEQUE 15h30 à 16h30 et 18h30 à 19h30 Nicole	Hiver 21 BIBLIOTHEQUE 13h à 14h	22 ÂGÉ D'OR 18h30 Charlemagne	23
24 MESSE 10h30 Saint-Fabien Église	Noël Bac vert 25 BUREAU MUNI. fermé	26 BUREAU MUNI. fermé	27 BUREAU MUNI. fermé BIBLIOTHEQUE Fermée	28 BUREAU MUNI. fermé	29 BUREAU MUNI. fermé ÂGÉ D'OR 18h30 Charlemagne	30
31 MESSE 10h30 à Saint-Fabien Église						

Janvier 2024

Dim	Lun	Mar	Mer	Jeu	Ven	Sam
SALLE COND. PHYSIQUE Sur demande au 223-3122 ou 223-3305.	1 Jour de l'an BUREAU MUNI. fermé	2 BUREAU MUNI. fermé	Bac bleu 3 BUREAU MUNI. fermé BIBLIOTHEQUE 14h30 à 15h30	4 BUREAU MUNI. fermé JOUJOUTHEQUE Fermée	5 BUREAU MUNI. fermé ÂGÉ D'OR 18h30 Charlemagne	Épiphanie 6 SAMEDI SOCIAL 19h à 22h Gymnase
7 MESSE 10h30 à Lac-Frontière Église (Ôtel)	Bac vert 8 BUREAU MUNI. fermé REUNION 19h30 Conseil municipal	9 FRIFRIF 12h30 à 13h30 ACTIVITES SORTIVES 18h à 19h30 Gymnase, Volleyball	10 BIBLIOTHEQUE 18h30 à 19h30 Nicole et Carole	11 BIBLIOTHEQUE 13h à 14h	12 ÂGÉ D'OR 18h30 Charlemagne	13 SAMEDI SOCIAL 19h à 22h Gymnase
14 MESSE 10h30 à Sainte-Lucie Église	15	16 ACTIVITES SORTIVES 18h à 19h30 Gymnase, Soccer	Bac bleu 17 BIBLIOTHEQUE 15h30 à 16h30 et 18h30 à 19h30 Noémie	18 BIBLIOTHEQUE 13h à 14h	19 ÂGÉ D'OR 18h30 Charlemagne	20 SAMEDI SOCIAL 19h à 22h Gymnase
21 MESSE 10h30 à Saint-Just Église BIBLIOTHEQUE 18h30 à 19h30	Bac vert 22	23 FRIFRIF 12h30 à 13h30 ACTIVITES SORTIVES 18h à 19h30 Gymnase, Badminton	24 BIBLIOTHEQUE 18h30 à 19h30 Nicole	25 BIBLIOTHEQUE 13h à 14h	26 ÂGÉ D'OR 18h30 Charlemagne	27 SAMEDI SOCIAL 19h à 22h Gymnase
28 MESSE 10h30 Saint-Fabien Église	29	30 ACTIVITES SORTIVES 18h à 19h30 Gymnase, Volleyball	Bac bleu 31 BIBLIOTHEQUE 18h30 à 19h30 Nicole			

Vous désirez faire paraître un événement au calendrier : 223-3305 ou m-enfin@sogetel.net avant le 15 du mois...